

一对一项目运营手册初稿

(2017 年 3 月 14 日)

一、摘要

本手册主要就一对一项目信息以及执行的流程设计等做陈述，为项目执行团队的执行项目时提供参考和依据。

二、手册内容

1. 项目简介

麦田计划志愿者通过 100%实地走访调查，收集贫困学生资料，发布到麦田论坛，供有意愿的爱心人士选择资助。麦田计划统一接收捐款，统一安排发放和监督使用，并为有需要的资助人提供相应的发放凭证。资助采用一对一或多对一的形式进行。

目前，麦田计划资助点分布在云南、湖南、湖北、四川、山东、河南、河北、青海、新疆、辽宁、安徽、广西、江西等省份。为了保证项目的有效、可持续执行，麦田计划规定只有通过助学部审核批准的麦田资助点才能开展走访资助活动。

【截至 2017 年 1 月】麦田共建立了 57 个资助点，遍布全国 12 个省，由 41 个团队负责，资助孩子超过 8000 人。

2. 走访

2.1 走访简介

【麦田计划认可推荐资助的学生都必须由麦田计划组织的志愿者进行实地走访。每个学生的资料必须由走访小组核定，并填写评语及基本资助理由，资料经过走访小组、麦田分社、麦田计划助学审核组三重确认，确保符合麦田计划资助标准，方可认定被推荐资格。】

2.1.1 走访资料内容

注意：为保证资料的时效性，【走访结束后**三周内**需在线提交所有资料，超过**60天**未能提交资料的，需要重新走访。】

（一）走访照片：

- 1、孩子正面独照、房子整体外观、客厅、厨房、孩子卧室、家人合照、户口本（首页带地址的、孩子单独页）等。
2. 病历、药品、诊断书等。
3. 分社应自行妥善保存照片资料以备不时之需。（建议保存方式：以孩子的编号+姓名+序号来命名，每个学生单建一个照片夹。）

（二）走访地方总体介绍一份，发送邮件至指定邮箱：

- （1）当地的地理位置、经济情况（主要经济作物等）、贫困程度、贫困原因等。
- （2）（县）乡镇学校分布情况、两免一补下放的实施情况。
- （3）各年段（小学、初中、高中）孩子一年的上学费用大概是多少，主要是学习资料费及在校生活费（最好列明一星期大概需要多少生活费）。
- （4）交通情况或其他特殊情况的说明。

注：此项内容是为了让审核人员对孩子所在地有所了解，以辅助审核。

[附件《麦田计划学生走访表（201702 修订）》](#)

2.1.2 资料提交方式

- 1、填写走访资料、上传照片到[灵析表单（走访表灵析版本）](#)

（1）有网络：走访过程中手机填写灵析走访表单，并按照表单要求上传照片。走访结束后，告知项目部导出走访资料给分社确认，分社确认无误后提交至项目部审核。

(2) 无网络：走访过程填写纸质版走访表，在走访结束后两周内填写到灵析走访表单。提交结束后，告知项目部导出走访资料给分社确认，分社确认无误后提交至项目部审核。

2、走访资料申请审核。

1)审核启动以团队确认导出资料无误，正式邮件回复为准。邮件主题请以“资助点/走访地+负责团队+走访日期”来命名，邮件中请注明走访日期、走访地点、走访人数/提交人数、所属分社/团队、资料联系人（2人）的联系方式，并附上走访地总体介绍 word 文档。

2) 具体学生资料项目部直接从灵析提取，确认无误即可，无需再次提交。

【邮件范例】

邮件主题：20130720 云龙漕涧走访

1、走访时间：2013.7.20-24

2、走访地点：云龙县漕涧镇

3、走访人数/提交人数：81 人/44 人

4、所属分社/团队：云龙分社漕涧分组

5、发件人：小河 电话：137##### 邮箱：114344**@qq.com

备用联系人：阳光 电话：189##### 邮箱：484896**@qq.com

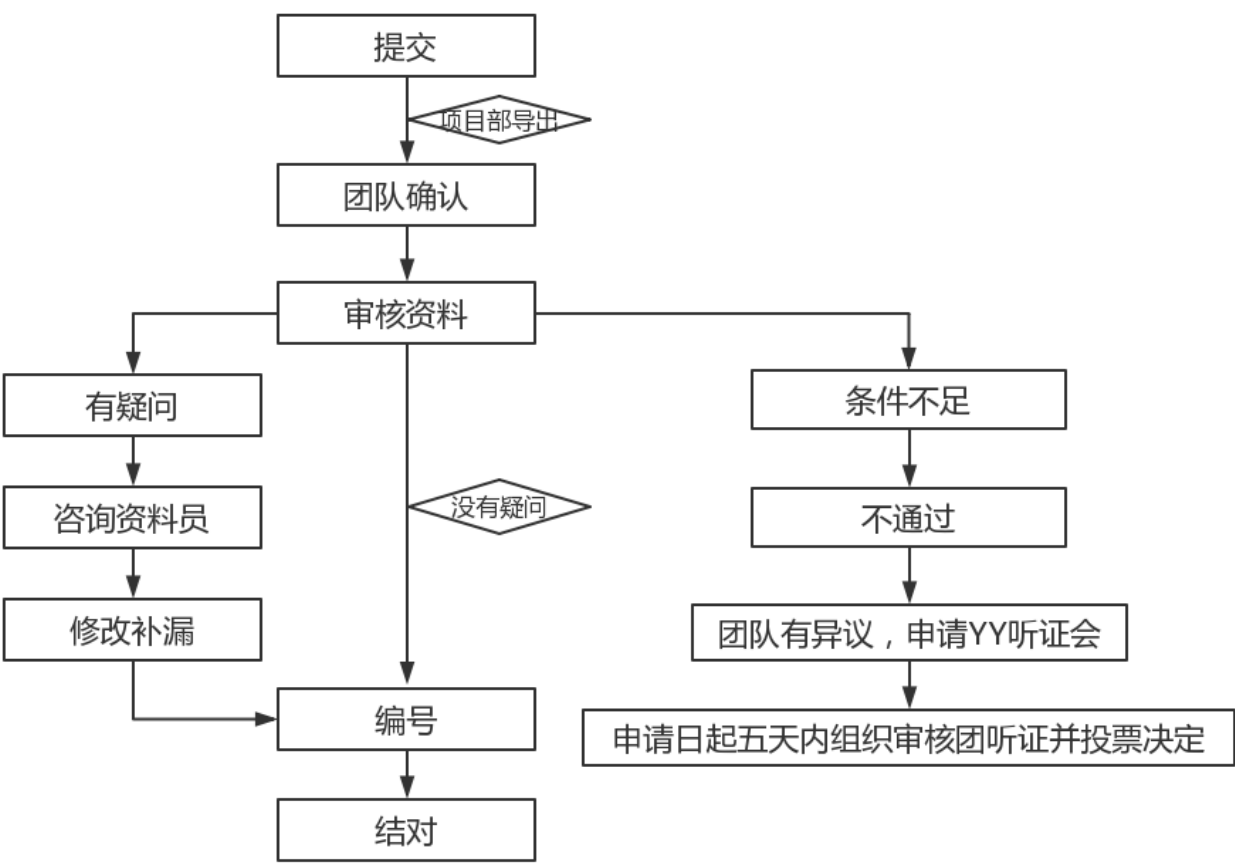
3. 资料审核

3.1. 审核时间

学生资料每年集中审核两次，分别在【5、11月】第一周至第三周，20 天内完成当批次审核。申请听证的应在收到结果的 3 日内提出，听证后即为最终结果不再复核。

审核开始前一个月提交的走访资料需顺延至下一个批次审核，请团队注意提交时间。【6、12月】集中结对，【9、3月】即可正式发放。

3.2. 审核流程



提交→项目部导出→确认资料无误→邮件开启审核程序→ 审核资料 → 编号 → 结对
提交→ 审核资料 → 有疑问 → 咨询资料员→修改补漏→编号→结对
提交→ 审核资料 → 有疑问 → 咨询资料员→条件不足→不通过→团队有异议，申请 YY 听证会→申请日起五天内组织审核团听证并投票决定

3.3. 审核人员

审核资料由一对一审核小组负责，审核小组从审核志愿者团中随机产生，相关团队回避。
审核团成员由项目部邀请走访经验丰富的一线志愿者构成。

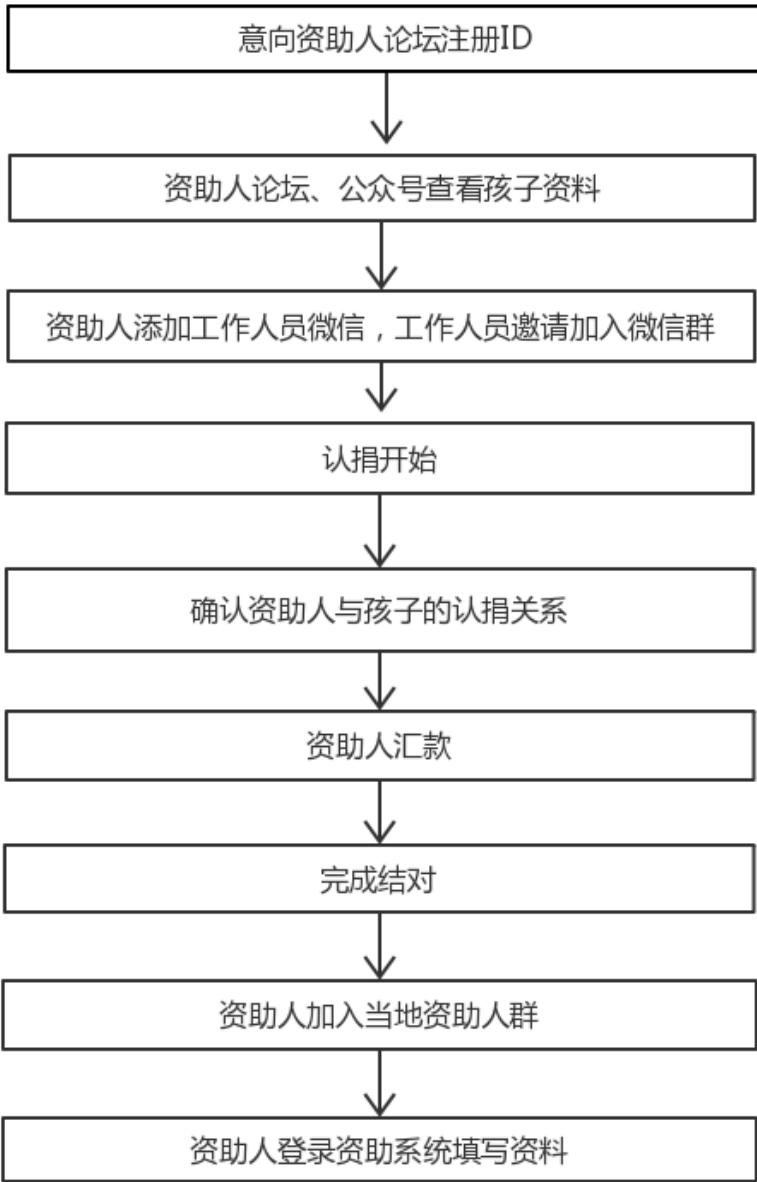
3.4. 审核标准

审核标准主要是从几个方面来考核，一是家里有没有老人要赡养，二是家里有没有人长期生病，三是是否有足够的劳动力，四是否是单亲，五是否是孤儿，六是否家里发生过意外，七是环境的问题，如自然环境无法种植作物。

4. 资助（结对）

4.1 申请资助方式、流程

4.1.1 资助流程图



4.1.2 资助流程说明

- 1、意向资助人在麦田计划论坛注册个人 ID。
- 2、孩子资料发布到论坛、微信公众号，供资助人查看。
- 3、资助人在微信中添加工作人员微信，工作人员邀请加入微信群。
(注：添加时必须备注“资助人+论坛 ID”)
- 4、认捐时间，由工作人员发布认捐开始的指令，资助人在【麦田资助人结对专用群】内回复想资助的孩子编号+论坛 ID+资助人编号（新资助人无资助人编号可不加）。
- 5、以工作人员收到的回复顺序为准，截图为证，确认资助人与孩子的认捐关系。
- 6、工作人员一对一提供孩子资助款汇入方式链接给资助人，资助人进行汇款。
- 7、工作人员确认资助款到账后记录资助人信息及资助人编号，完成结对。（工作人员 1 周内为新资助人提供资助人编号）
- 8、结对成功的资助人可退出【麦田资助人结对专用群】，加入【当地资助人群】，孩子详细资料可咨询当地志愿者。
- 9、资助人登录资助系统，填写资助人资料（即个人资料），方便麦田工作人员日后联系通知各位资助人。

4.2 资助类型及标准

小学阶段：一对一形式。学习补助 400 元/年，生活补助 400 元/年（合计：800 元/年）；
初中阶段：一对一形式。学习补助 500 元/年，生活补助 500 元/年（合计：1000 元/年）；
高中阶段：有一对一及多对一两种资助形式。学习补助 2100 元/年，生活补助 600 元/年（合计：2700 元/年）

参与多对一资助，有几种方案供您选择：

1. 两人资助：1050 元/年/人（有生活补贴则为 1350 元）
2. 三人资助：700 元/年/人（有生活补贴则为 900 元）

3. 四人资助：525 元/年/人（有生活补贴则为 675 元）

以上四种方案由资助人自行协商。

5. 汇款

5.1 汇款时间

汇款通知每年一次，【7-8 月】（新结对除外），由团队协助，一对一确保通知到位。

5.2. 汇款通知

工作人员每年 6-7 月核实被资助的孩子是否继续读书，核实后尽快通知资助人汇款。此期间，论坛及微信公众号会发布信息，请资助人关注邮箱、微信公众号、QQ、手机短信，也可自行与公示上的志愿者联系。

注意：如资助人不能继续资助时，可在志愿者通知汇款时告知。

9 月开学后临时退学的，资助款遵照资助人意愿转移，优先重新结对。

5.3 汇款方式（请在转账备注资助人编号+孩子编号）

5.3.1 银行转账：

银行户名：广东省麦田教育基金会

银行帐号：3602 0781 1920 0050 732

开户行：工商银行广州市东风西路支行

5.3.2 支付宝：

户名：广东省麦田教育基金会

账号：mtjiaoyuji.jinhui@163.com

5.4 汇款确认

请资助人在汇款后，把汇款方式、汇款金额及汇款时间等信息，告知负责通知的志愿者。负责通知的志愿者会根据提供的信息与财务确认，一周内回复资助人。

6. 发放工作

6.1 发放时间

麦田将定期组织资助款的发放活动，资助款分两次发放，一般在每学期的开始。

6.2 发放参与人员

首次发放资助款时，班主任（或学校麦事负责人）、学生、学生家长应同时在场，后续发放建议三方同时在场，确认资助款发放。

6.3 发放准备

6.3.1 发放资助款的准备

1. 团队需提前 **15 天** 发送《发放申请表》、《拨款申请表》样表 6 给项目部审核校对，项目部确认无误后递交给总社财务，财务流程为时**一周**。
2. 团队与学校提前沟通确定发放时间后，并发送《麦田发放活动温馨提示》给校方。跟校方确定发放场所，校方负责人负责携带学校公章。学生需提前准备：户口簿、给资助人的信。
3. 团队财务根据发放表计算并兑换出所需要现金。
4. 发放人员领取资助款，向召集人打收条，组织小组成员分装信封，并在每个信封上备注好资助学生编号、姓名、金额。
5. 每个信封要填上资助人编号、姓名、地址等，或直接放入资助人联系卡。

6.3.2 发放清单

发放小组长清点以下资料：

- 1、装封好的资助款、
- 2、《发放表》
- 3、《发放回执》
- 4、数码相机
- 5、学生照片
- 6、《收条》
- 7、《资助学生基本资料表》
- 8、《资助人联系卡》
- 9、《给学生的一封信》

10、《麦田计划学生信息反馈表》

注意：请备用多份空白反馈表、空白回执、空白信封。

6.4 发放工作流程

1、发放前后可根据实际情况增加互动环节。发放前志愿者上台跟学生交代发放事宜，并邀请当地教师用方言温馨重复一次。

2、一人负责核对《反馈表》和《资助学生基本资料表》，核对成绩单和《反馈表》，如有内容不相符，应现场跟学生确认，并即时进行修改。

3、一人负责核对照片，核对发放表、回执、反馈表上的信息是否一致，按照《发放表》发放资助款。

注意：要求学生自行填写《反馈表》里的发放金额。学生和家长（或老师）在《发放回执》和《反馈表》上签字。

4、请给每个学生领取资助款时拍摄照片一张，尽量抓拍（要求自然）；再给孩子拍一张正面半身照。

注意：避免孩子拿着钱拍照。

5、一人负责派发《给学生的一封信》、礼物等资料给孩子，鼓励孩子多与资助人保持联系。

6、一人负责收取《反馈表》，确认所有填写无误，加盖学校公章，并装订成份。

7、发放完成后，发放人员请校方在《发放回执》上签字并盖章。

注意：建议在发放时组织初三、高三的孩子沟通，鼓励孩子在中考或高考后，以电话形式与志愿者说明个人毕业安排，尤其是升入高中或者大学还想继续得到资助的孩子。我们鼓励孩子不管是否升学成功，都能跟资助人联系并表达感恩。

6.5 发放细节

资助款发放的规定：（必须严格遵守）

A）严格对照学生照片发放资助款（如果照片暂缺，需出示户口簿，并核对学生基本资料，确认为本人后方可发放。在缺少照片又无户口簿的情况下，不得发放。）

B）所有领取资助款的学生需填写反馈表。如事先未填写，需当场补写，否则不得发放。

C) 如果学生未到，一律不得发放。（对未到的学生，咨询陪同发放的老师或者联系班主任了解原因，联系方式见《资助学生基本资料表》，有条件的进行回访。）

D) 连续两次未到领取资助款且期间未与志愿者联系解释原因的，取消资助资格。

E) 发放时需严格按照发放表上金额发放，如有疑问，需当场联系《发放表》制表人，经同意后方可更改发放金额，如因未按照发放表发放造成资助款无法追回的情况，由发放人补偿失误款项。因发放表制定失误造成资助款无法追回的情况，由制表人补偿失误款项。

F) 因召集人反馈资料失误（如年级错误等）造成资助款无法追回的情况，由召集人补偿失误款项。

G) 发放需至少提前两周向项目部提交发放申请。事先未与项目部申请，私自发布召集贴，最终导致无法拨款发放的，由召集人承担责任。

注意：对于上学期未能按照发放要求执行，缺失《发放回执》，《麦田计划学生信息反馈表》等重要资料的，需补上资料后，才可在本学期发放，否则押后发放。

6.6 发放注意事项

一、发放回执的制定标准：

- 1、以学校为单位，不同学校的孩子不能编写在同一张回执表。
- 2、原则上表内所有信息务必填写完整。
- 3、《发放回执》中的“学生编号”“学生姓名”“学校”“年级”“领取金额”参考《发放表》，该表根据上学期反馈表进行核对更新，确认无误后方可使用。制定时按照学校从小学到初中到高中，年级从小到大，排列分类。
- 4、回执的“预发放学生数量： 人”、“预发放金额合计： 元”源于本页回执制定时的统计。

二、发放回执、收条的填写要求：

- 1、填写时务必使用正体字，不能写草体。

2、发放前先填写“发放时间”“发放地点”。发放地点要求写明省、市、县、乡、学校。发放时间注明年月日。

3、请学生本人填写“学生签名”，请家长本人签名或盖章、按手印（三者必须有一）。如家长未到，由老师陪同，请老师代为签名证明（“××代”），志愿者在“备注”注明“老师陪同”。

4、对未领取的学生，在“备注”注明“未领取”，并写明原因（如辍学、生病未到等）。

5、“实际发放学生数量”填写本张回执上实际发放的学生人数。（注：每张回执单独统计）

6、“实际发放金额合计”填写本张回执上实际发放的金额。（注：每张回执单独统计）

7、发放结束时，由陪同发放的老师在回执上“校方代表”处签名，并加盖学校公章。

发放志愿者在“发放人”签名必须填写真实姓名（需二人以上）。

注：参加发放活动的非正式志愿者，需提前向团队（分社）管理人员提交身份证复印件和照片电子版。

8、发放结束时，由校方根据该校发放的总金额及数量，填写收条上的学生数量、发放金额（包括小写金额、大写金额），每个发放点填写一张收条。校方代表请填写《收条》上的“学校名称”“学校负责人”“日期”“联系电话”并签名和加盖学校公章。（收条不得涂改，必须按规范填写，如有填写错误，请作废后重新填写一张）

6.7 发放后的资料处理

一. 核对发放学生人数及发放金额。

二. 根据本手册 5.5 的“发放回执填写要求”，补齐《发放回执》未填写内容。

三. 核对《反馈表》[样表 11](#) 内容。

四. 根据《反馈表》[样表 11](#) 内容更新《资助学生基本资料表》[样表 2](#) 的信息。

五. 根据《发放回执》[样表 1](#)，将本学期发放情况填写至《麦田计划资助学生发放情况总表》[样表 9](#)。

六. 填写《麦田计划××分社或××地区××学期发放情况反馈》。[（样表 10）](#)

- 七. 将《反馈表》[样表 11](#)与《收条》[样表 8](#)、《发放回执》[样表 1](#)拍照，把《反馈表》与学生领取时的照片上传至资助系统，把《收条》、《发放回执》照片发送到项目部邮箱，完成两项操作后请通知项目部审核。项目部跟财务人员查看并对账，通过后，再由工作人员通知将《发放回执》与《收条》寄回总部（地址：广东省广州市海珠区江怡路 214 号 1503 室，思敏签收）。
- 八. 《反馈表》[样表 11](#)（及感谢信）的电子档以邮件的方式发给资助人，需要原件的资助人由分社安排人员寄出，复印件由分社保存。
- 九. 核对《发放情况总表》[样表 9](#)《发放情况反馈》[样表 10](#)《拨款申请表》[样表 6](#)，核对无误后，将发放余款退回基金会的帐号上。
- 十. 在论坛发布发放情况反馈帖（发布帖名：分社+时间+资助点一对一春/秋季发放明细，例：
【柳州分社】2016 年 12 月忻城新增一对一秋季资助款发放明细），对正常发放部分的资助人，以 QQ 群、微信群或一对一方式通知对方注意查询。
- 十一. 对未能正常发放（包括辍学/未发/错发等）的资助人，务必以电话或者短信告知，并咨询资助款的处理方式，在《麦田计划资助学生发放情况总表》[（样表 9）的“未发款处理”中注明结果及资助人编号。](#)。
- 十二. 发放工作整理完毕后，根据《反馈表》[样表 11](#)更新资助系统的学生资料，（比如留级、休学、转学、辍学、升学等变动），将有变动的学生资料汇总后以邮件方式交给项目部，务必写明辍学的具体原因。
- 十三. 因孩子辍学或转学需退资助款的，统一在每年的 6 月、9 月、12 月由团队填写[《一对一退款明细表》样表 5](#)，交由项目部工作人员审核并申请拨款。
- 十四. 每个学年末(6 月底前)，更新[《麦田计划各资助点情况总介绍》](#)，并相应修改论坛帖子[（作隐私处理）](#)。<http://bbs2.mowo.cn/forum.php?mod=viewthread&tid=38184>

（以上工作，一至六项建议在发放结束当晚集中处理，若实在有困难，请在第一个周末集中志愿者处理；七至十四项可在发放工作结束志愿者回去后处理；反馈表、回执、收条的上传应该在发放后一个月内完成；资助系统的更新，应该在学期结束前完成。）

7. 反馈

7.1 款项核销

暂无

7.2 资助情况反馈

推荐使用微信群、QQ 群服务资助人，并可直播走访、回访活动

邮件通知和短信通知结合确保通知到位

引导资助人自行登录资助系统查看学生资料

7.3 资助情况查询

如果资助人对于资助的学生有疑问可以通过以下几种方法核实。

7.4 查询方式

1. 网上登录“麦田资助管理系统”
2. 直接和当地的助学点负责人联系
3. 和助学点分社负责人联系
4. 麦田计划项目部反映
5. 自行通过所提供的资料和学生的班主任、校长联系
6. 通过和孩子的通信主动查询

7.5 放弃资助

1. 资助人联系一对一志愿者、项目部工作人员表示放弃资助；
2. 结对结束两日内没有汇资助款, 并无特别说明；
6. 年度通知资助款汇款后一个月后并未汇款。

8. 家访（即回访）

8.1. 家访资料内容

家访建议为两年一次，记录一对一助学孩子的家庭变化及孩子变化。

8.2. 家访前资料

准备好家访的孩子资料，包括孩子的最新独照、孩子的原始资料（即发布时的资料）、家访表。邮件备案家访活动（注：使用正常活动备案邮箱即可）

8.3. 家访时资料

需要拍摄孩子的独照、家人合照及其他相关的照片，着重记录变化，填写家访表。

8.4. 家访后资料

分社整理家访资料，上传家访信息到资助系统并通知项目部核准。

附件《麦田计划学生家访表（2017 版）》

9. 增员

9.1. 新增资助点

国家全面推行精准扶贫的情况下，将不再新增资助点，如遇特殊情况请与项目部工作人员沟通。

9.2. 新增需资助孩子

（1）受助学生总人数少于 150 的团队，新增上限为 30 人/年，及过去两个学期流失的人数；

（2）受助学生总人数多于 150 的团队，新增上限为目前受助总人数的 20%，及过去两个学期流失的人数；

例：A 团队现总受助人人数为 162 人，2016 年两期发放共流失学生 5 人，则 2017 年新增学生为 $162 \times 20\% + 5$ ，即 $32 + 5 = 37$ 人

注：各分社根据团队目前管理的资助点实际情况，梳理流失学生的数量（即转学、毕业、停止资助、辍学的孩子），来自行安排走访计划并筛选新增走访资料提交（走访及增员计划不需申请，以提交资料为准）。如有特殊情况请向项目部说明。

9.3. 新增名额特殊情况说明

1. 项目部上一年度团队评分 a 级团队可增员 30%；b 级团队正常增员；c 级团队不予增员。
2. 超过 5 名资助人投诉团队，并查明责任在团队，一次提醒，二次警告，三次取消增员。

9.4. 附团队评分标准

《麦田教育基金会团队项目执行积分评级细则》

一、为了更好地申请和执行麦田教育基金会自有、合作和其他资助项目，鼓励优秀团队，激励团队成长，制定本团队项目执行评级细则。

二、本细则适用于申请麦田教育基金会所属项目的麦田计划名下各地团队 / 分社和独立注册机构。

三、本评级结果适用于麦田教育基金会项目审核、批准参考。

四、团队评级分数从每个自然年度的 1 月至当年 12 月累积计算，每个季度公布一次，次年清零重新开始积分，积分福利有效期一个季度，即每一季度积分结果产生的优先权等福利在下一季度有效。

根据积分评分结果，分为 ABC 三级。

200 分及以上为 A 级团队，享有项目优先获批权，麦客中心提供一次面对面团队培训，及其他基金会可能提供的团队福利（包括但不限于推荐评选、其他支持等）。

100-199 分团队为 B 级团队。可获得其他基金会可能提供的团队福利。

100 分以下和有遗留财务问题的为 C 级团队，项目申请将受到更为严格的审核，原则上不批准团队自主项目，在遗留财务、反馈问题未解决前，原则上不批准任何项目、物资申请，金色团队评选一票否决。可申请麦客中心辅导小组一对一网络远程辅导 2 次（1 小时 / 次），帮助团队成长。

举例：某团队 2017 年第一季度评分 210 分，可获得优先审批权，若第二季度因故低于 200 分，则失去项目优先审批权，如有财务、反馈遗留问题，按照 C 级团队处理，原则上不再批准新的项目参与申请和物资发放申请。年底累积 200 分以上，且没有财务、反馈遗留问题，可获得团队发展和面对面团队培训机会。

五、评分细则

- 1、起评分 100 分。
- 2、申请参与一次麦田教育基金会活动加 1 分。
- 3、团队有专人负责项目对接，加 1 分。
- 4、申请获批后，能够及时、准确完成项目执行的，酌情加 1-5 分，未能准时完成的减 2 分，未能按照标准准确完成的，酌情减 1-5 分。
- 5、执行后，能够按照项目要求完成反馈的，酌情加 1-5 分，不能完成项目要求反馈信息的，酌情减 1-5 分。
- 6、项目财务票据等规范、完整的加 3 分，有拖延、不规范的酌情减 1-3 分。
- 7、在论坛发反馈帖加 1 分，在团队自有微信公众号发反馈帖加 1 分。
- 8、活动相关内容投稿给麦田教育基金会公众号，并发表的，加 1 分。
- 9、活动相关新闻获市级以上媒体正式发表的，加 1 分。
- 10、在互联网上传活动相关视频的，加 1 分。
- 11、有财务票据、反馈遗留问题的团队，在未解决遗留问题前，无论评分多少，都按照 C 级团队对待。

注：成功完成一次活动最高可获得 20 分，一年内成功完成 5 次项目相关活动即可成为 A 级团队。

每个季度，各个项目负责人根据参与项目的团队情况分别打分，长期项目的阶段反馈按照单独一次计算。

同时参与不同项目的团队，每个项目独立记分。

麦田教育基金会项目指：麦苗班、彩虹口袋、健康课堂、乡土课堂、暖冬活动（总社）和其他基金会单独做出记分说明的物资、活动类项目。

六、查询与申诉

每季度公布总分结果和排名，评分细节邮件方式通知至相关团队。

对评分细节有异议的，可向项目部负责人申诉一次：wangjingbing@mtjy.org，经调查，七个工作日内反馈处理意见。

如对项目部最终评分仍有异议，可向秘书处申诉一次：maitian@mtjy.org，秘书处十个工作日内反馈调查意见，秘书处的处理意见即最终处理意见，不接受再次申诉。

七、本细则的最终解释权为项目部所有。

9.5. 附 2016 年参与项目团队评分结果

分社名称	健康 课堂	麦苗班	彩虹 口袋	乡土 课程	一人一 本	少年社 2016	总分	总分平均
昆明麦田	108	110	105	115	109.0		547.0	109.4
柳州分社	115	108	60		117.0	104.0	504.0	100.8
淄博团队	116		100	120		92.0	428.0	107.0
南宁分社	95	105	108		117.0		425.0	106.3
聊城分社			113	117	112.0		342.0	114.0
南昌团队				112	113.0	109.0	334.0	111.3
萍乡团队			93	114	121.0		328.0	109.3
十堰团队	114		109			100.0	323.0	107.7
青岛团队	113		120				233.0	116.5
北川团队				119	114.0		233.0	116.5
广州分社			115			109.0	224.0	112.0
武汉分社	113					111.0	224.0	112.0

湘西分社	111		112				223.0	111.5
凉山团队		105	115				220.0	110.0
东营分社			104		115.0		219.0	109.5
大连团队			101		113.0		214.0	107.0
贵阳团队			122				122.0	122.0
济南团队					120.0		120.0	120.0
大悟团队					119.0		119.0	119.0
遂宁团队					118.0		118.0	118.0
利川团队				117			117.0	117.0
东莞分社						117.0	117.0	117.0
临清团队					115.0		115.0	115.0

分社名称	健康课堂	麦苗班	彩虹口袋	乡土课程	一人一本	少年社2016	总分	总分平均
吉水团队					115.0		115.0	115.0
郑州团队					113.0		113.0	113.0
天津分社			112				112.0	112.0
佛山团队	111						111.0	111.0
长沙团队			111				111.0	111.0
百色团队	107						107.0	107.0
绵阳分社			107				107.0	107.0
郑州团队			106				106.0	106.0
信阳团队				105			105.0	105.0
云龙分社		102					102.0	102.0
北京分社	99						99.0	99.0
鄂黄团队	98						98.0	98.0
石家庄团队						98.0	98.0	98.0
临沧资助点		95					95.0	95.0
中山团队						92.0	92.0	92.0
古丈团队		80					80.0	80.0
红河资助点		80					80.0	80.0

三、附件

1. 《地方情况介绍参考样本》
2. 《麦田计划学生走访表（201702 修订）》

3. 《麦田计划学生家访表（2017 版）》
4. 《发放表》
5. 《发放回执》
6. 学生照片（大头照）
7. 《收条》
8. 《资助学生基本资料表》
9. 《资助人联系卡》
10. 《给学生的一封信》
11. 《麦田计划学生信息反馈表》
12. 《一对一退款明细表》
13. 《麦田计划资助点情况总介绍》
14. 《发放情况总表》
15. 《发放情况反馈》
16. 《拨款申请表》

项目联系信息

姓名 曾汝兰（小兰酱）

职务 项目经理

电话 13926222892

zengrulan@mtjy.org

姓名 陈思敏（思敏）

职务 项目助理

电话 13760878517

chensimin@mtjy.org



麦田教育基金会
MAITIAN EDUCATION FOUNDATION

和 你 的 孩 子 一 起 成 长 ！